

SZTUKA

EDUKACJI

KULTURA

W PROGRAMACH

NAUCZANIA

KONFERENCJA

DLA NAUCZYCIELI,

ANIMATORÓW I EDUKATORÓW

22–23.11.2013

SCENARIUSZ LEKCJI

KIEDY NASZE CIAŁO STAJE SIĘ POWODEM WYKLUCZENIA?

TEMAT LEKCJI:

Kiedy nasze ciało staje się powodem wykluczenia?

PRZEDMIOT:

Lekcja wychowawcza

ETAP EDUKACYJNY:

IV

CZAS TRWANIA:

2–3 godziny lekcyjne

CELE LEKCJI:

Zrozumienie mechanizmu podporządkowywania ciała obowiązującym kanonom, zwrócenie uwagi uczniów na sytuacje, w których ciało może stać się powodem wykluczenia, uświadomienie, że wykluczenie jest formą przemocy psychicznej, kształtowanie empatii, akceptacji i umiejętności zrozumienia tego, co „inne”/nienormatywne.

METODY PRACY:

- pogadanka,
- praca w grupach,
- dyskusja.

POMOCE DYDAKTYCZNE:

Reprodukcje prac załączone do scenariusza:

- Katarzyna Kozyra, *Łażnia* (1997), załącznik nr. 1
Zbigniew Libera, *Ciotka Kena* (1994), załącznik nr. 3
Katarzyna Kozyra, *Olimpia* (1996), załącznik nr. 5
Paweł Althamer, *Autoportret* (1993), załącznik nr. 6.

Filmy:

- Paweł Althamer, *Las* (1993)
<http://artmuseum.pl/pl/filmoteka/praca/althamer-pawel-las>
Zbigniew Libera, *Perseweracja mistyczna* (1984)
<http://artmuseum.pl/pl/filmoteka/praca/libera-zbigniew-perseweracja-mistyczna>
Alicja Żebrowska, *Przypadki humanitarne* (1994)
<http://artmuseum.pl/pl/filmoteka/praca/zebrowska-alicja-przypadki-humanitarne>
Artur Żmijewski, *Oko za oko* (1998)
<http://artmuseum.pl/pl/filmoteka/praca/zmijewski-artur-oko-za-oko>

SŁOWA KLUCZOWE:

wykluczenie, piękno, kanon, ciało idealizowane, ciało rzeczywiste, starość, choroba, przemijanie, śmiertelność, zależność, akceptacja, sztuka krytyczna

PRZEBIEG LEKCJI:

CZĘŚĆ PIERWSZA

1. NAUCZYCIEL PRZEDSTAWIA TEMAT LEKCJI ORAZ INFORMUJE, ŻE POMOCAŃ DYDAKTYCZNAŃ BĘDĄ DZIEŁA SZTUKI KRYTYCZNEJ.

Wyjaśnia, że sztuka krytyczna dla wielu artystów jest formą walki o ludzką świadomość (Artur Żmijewski), wytrąca nas z automatyzmu myślenia. Dzieła tego rodzaju są poruszające, szokujące i budzące różne emocje.

2. CZYM JEST „WYKLUCZENIE”?

Nauczyciel rozmawia z uczniami na temat tego, jak rozumieją słowo „wykluczenie”. Notuje uwagi uczniów na tablicy. Zwraca uwagę, że wykluczenie uniemożliwia uczestnictwo w życiu społecznym i może być przejawem przemocy psychicznej.

3. CIAŁO W KULTURZE.

Prezentowane dzieło: Paweł Althamer, *Autoportret* [załącznik nr. 6]. Uczniowie mają przed sobą reprodukcję *Autoportretu*, dodatkowo oglądają film *Las*.

PYTANIA PO PROJEKCJI:

- Dlaczego artysta ucieka do lasu?
- Cemu się w nim rozbiera?

ROZMOWA:

- Nagość jest czymś naturalnym, zespolenie człowieka z naturą przywodzi na myśl rajską rzeczywistość.
- Ucieczka od cywilizacji/kultury, która może być opresyjna.
- Ciało w kulturze jest dyscyplinowane, może być powodem wykluczenia.

Nauczyciel zwraca uwagę na materiały, z jakich wykonany jest *Autoportret* – żywica, skóry, jelita. Wspólnie z uczniami zastanawia się, jak mogą wpływać na odbiór pracy. Rzeźba wykonana z materiałów organicznych jest podatna na przemiany, ulega stopniowej destrukcji. Podobnie jest z ciałem ludzkim, jest to nieodwracalny proces.

CZĘŚĆ DRUGA

4. PRZYPADKI WYKLUCZENIA. ANALIZA PROBLEMU. DLACZEGO WYKLUCZAMY?

Uczniowie wspólnie określają, jaki jest stosunek do ciała w naszej kulturze:

- ciało powinno być zadbane, zdrowe, młode, idealne,
- ciała w kulturze wizualnej są odrealniane przez zabiegi grafików komputerowych,
- ciała są poddawane próbom zahamowania procesu starzenia się: operacje plastyczne.

Kiedy ciało może być powodem wykluczenia?

Uczniowie w grupach zastanawiają się, w jakich sytuacjach ciało jest powodem wykluczenia.

Następnie prezentują swoje spostrzeżenia klasie.

Najczęstszymi powodami wykluczenia są:

- choroba, starość, niepełnosprawność, otyłość, anoreksja, karłowatość, gigantyzm, każdy przypadek, w którym ciało nie wpisuje się w normę.

Uczniowie próbują nazwać emocje, jakie może wywołać widok ciała chorego, starego, niepełnosprawnego:

- niechęć, obrzydzenie, lęk, wstręt, litość, niestosowne rozbawienie itp.

Następnie wspólnie z nauczycielem zastanawiają się, czy można te uczucia przezwyciężyć:

- klasy integracyjne w szkołach,
- włączenie się w projekty artystyczne przeznaczone dla osób z niepełnosprawnością ruchową lub intelektualną,

- szkolenia w zakresie pracy z osobami niepełnosprawnymi,
- pomoc osobom starszym,
- nawiązanie przyjaźni itp.

5. CIAŁO W SZTUCE KRYTYCZNEJ, CZYLI JAK UŚWIADAMIAJĄ I UWRAŻLIWIAJĄ NAS WSPÓŁCZEŚNI POLSCY ARTYŚCI.

Nauczyciel prezentuje wybrane z zaproponowanych tutaj prac.

Następnie wspólnie z uczniami zastanawia się, na co artyści zwracają uwagę.

A. Współczesny kanon piękna. Ciało idealne a ciało realne.

Prezentowane prace:

Katarzyna Kozyra, *Łażnia żeńska* (załącznik nr. 1) – motyw kąpeli jako tradycyjny temat w sztuce (Jean Auguste Dominique Ingres, *Łażnia turecka*, załącznik nr. 2), zestawiony z wizerunkiem kobiet sfilmowanych z ukrycia w łaźni.

Kobięcy akt zawsze wyrażał ideę piękna. Ciało idealizowane w sztuce dawnej zostaje zastąpione ciałem starym, często niedoskonałym, ale prawdziwym.

Zbigniew Libera, *Ciotka Kena* (załącznik nr. 3) – odwołanie do zabawki – symbolu popkultury, lalki Barbie – każe się zastanowić nie tylko nad współczesnym kanonem kobiecego piękna, ale też nad funkcją zabawek. Łatwo mogą one stać się wyznacznikiem wzorców, którym należy sprostać w życiu dorosłym.

B. Ciało niepełnosprawne.

Prezentowane prace:

Alicja Żebrowska, *Przypadki humanitarne* – zestawienie ciała młodej dziewczyny, której nagość budzi nasze zainteresowanie, zachwyca, z dziewczyną ubraną, siedzącą na wózku inwalidzkim, którą obserwujemy z dużym oporem; praca demaskuje nasze przyzwyczajenia wizualne oraz niechęć, jaką budzi w nas widok niepełnosprawnej osoby; często poza niepełnosprawnością nie jesteśmy w stanie zobaczyć nic więcej, dlatego obok niechęci najczęściej czujemy litość.

Artur Żmijewski, *Oko za oko* – praca w dosłowny sposób odnosi się do starożytnej reguły prawnej, ludzie zdrowi próbują swoim ciałem „uzupełnić” ciała osób kalekich, pozbawionych kończyn. Dzieło każe się zastanowić nad udziałem osób pełnosprawnych w życiu niepełnosprawnych, jest pytaniem o nasz stosunek do niepełnosprawnych; projekt wymagał od zaangażowanych szczególnego przełamania lęku przed fizycznym kontaktem z ciałami niepełnosprawnych.

C. Ciało chore.

Prezentowana praca:

Katarzyna Kozyra, *Olimpia* (zdjęcie przedstawiające artystkę w trakcie chemioterapii, załącznik nr. 5) – kolejne zestawienie prawdziwego wizerunku ciała, tym razem chorego, nieatrakcyjnego, eliminowanego ze sfery wizualnej, z ciałem młodym i zdrowym; odwołanie do ikonicznego przedstawienia prostytutki (*Olimpia* Édouarda Maneta), której ciało jest obiektem pożądania, brutalnie ukazuje prawdę o wyniszczeniu, jakie przynosi choroba nowotworowa i forma jej leczenia. Ciało ulega destrukcji, ale czy jest zupełnie pozbawione piękna? Może trzeba to piękno inaczej zdefiniować?

D. Ciało stare.

Prezentowane prace:

Katarzyna Kozyra, *Olimpia* (zdjęcie przedstawiające staruszkę, załącznik nr. 5) – ciało znikające, pozbawione siły, mięśni i życia; zamknięcie w domu starców dla wielu osób jest ostateczną formą wykluczenia z życia w społeczeństwie.

Zbigniew Libera, *Perseweracja mistyczna* – ciało przykute do łóżka, pozbawione kontroli świadomości; zachowanie staruszki, która obraca nocnik na wzór różańca, brutalnie pokazuje moment, w którym tego typu działanie jest jedyną formą kontaktu z otoczeniem.

Dwie prace można porównać również pod względem sytuacji staruszek, jedna umiera w domu starców, druga we własnym domu, troskliwie pielęgnowana przez wnuka (Zbigniew Libera, *Obrzędy intymne*).

6. PODSUMOWANIE – PRACA DOMOWA.

Uczniowie planują kampanię społeczną przeciwko wykluczeniu, dotyczącą jednego z analizowanych zagadnień.

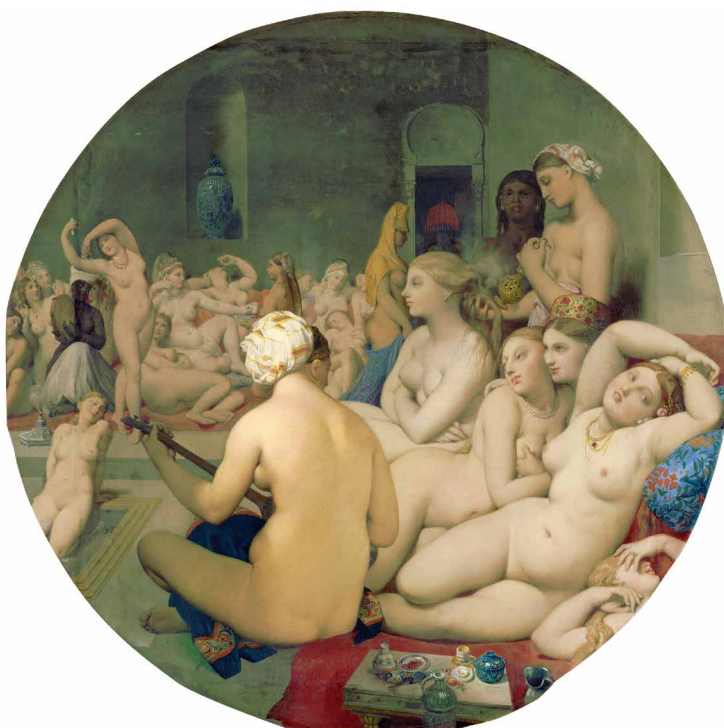
Rezultaty swojej pracy – plakaty, filmy, reportaże fotograficzne itp. – przedstawiają w czasie określonym przez nauczyciela.

ZAŁĄCZNIK NR 1



Katarzyna Kozyra, *Łaźnia* (1997),
wideoinstalacja, stopklatka, depozyt w kolekcji Zachęta — Narodowej Galerii Sztuki, © Zachęta — Narodowej Galerii Sztuki.

ZAŁĄCZNIK NR 2



Jean Auguste Dominique Ingres, *Łaźnia turecka* (1862),
Źródło: http://pl.wikipedia.org/wiki/Plik:Le_Bain_Turc,_by_Jean_Auguste_Dominique_Ingres,_from_C2RMF_retouched.jpg

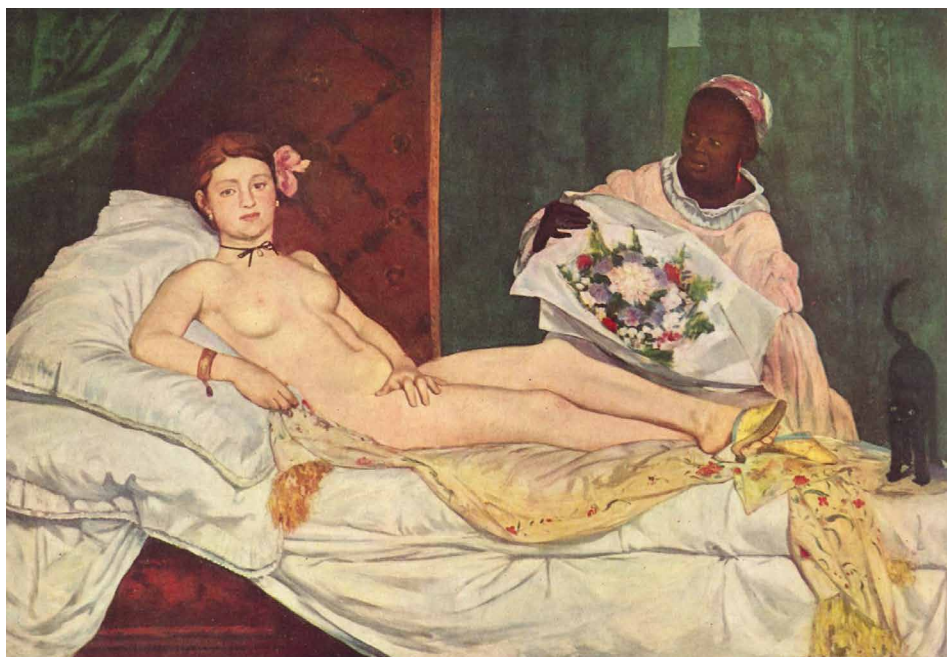
ZAŁĄCZNIK NR 3



Zbigniew Libera, *Ciotka Kena* (1994),

fot. z warsztatów „Ciało w kulturze” w Centrum Sztuki Współczesnej Zamek Ujazdowski w ramach konferencji *Sztuka edukacji. Kultura w programach nauczania*, fot. Bartosz Górka, CC BY-SA

ZAŁĄCZNIK NR 4



Édouard Manet, *Olympia* (1863)

Źródło: http://pl.wikipedia.org/wiki/Plik:Edouard_Manet_038.jpg



Katarzyna Kozyra, *Olimpia* (1996), fotografie barwne (fragment instalacji),
wł. Barbara Kabala-Bonarska i Andrzej Bonarski,
depozyt Muzeum Narodowego w Krakowie, dzięki uprzejmości Fundacji Katarzyny Kozyry, © Fundacja Katarzyny Kozyry



Paweł Althamer, *Autoportret* (1993),
fot. z warsztatów „Ciało w kulturze”
w Centrum Sztuki Współczesnej Zamek Ujazdowski
w ramach konferencji *Sztuka edukacji. Kultura w programach nauczania*,
fot. Bartosz Górka, CC BY-SA

BIBLIOGRAFIA:

Zydorowicz J., *Artystyczny wirus. Polska sztuka krytyczna wobec przemian po 1989 r.*, Warszawa 2005

Żmijewski A., *Drżące ciała. Rozmowy z artystami*, Warszawa 2008

Strony WWW (dostęp 19.12.2013):

Kowalczyk I., *Ambiwalentne piękno*, 2010, <http://www.obieg.pl/artmix/18386>

Micińska A., Sienkiewicz K., *Paweł Althamer*, 2013, <http://culture.pl/pl/tworca/pawel-althamer>

Sienkiewicz K., *Alicja Żebrowska*, 2006, <http://culture.pl/pl/tworca/alicja-zebrowska>

Sienkiewicz K., *Artur Żmijewski*, 2012, <http://culture.pl/pl/tworca/artur-zmijewski>

Sienkiewicz K., *Katarzyna Kozyra*, 2011, <http://culture.pl/pl/tworca/katarzyna-kozyra>

Sienkiewicz K., *Zbigniew Libera*, 2011, <http://culture.pl/pl/tworca/zbigniew-libera>

<http://katarzynakozyra.pl>

Scenariusz powstał na bazie warsztatów *Ciało w kulturze*, przygotowanych i przeprowadzonych przez Urszulę Sawicką w Centrum Sztuki Współczesnej Zamek Ujazdowski w ramach ogólnopolskiej konferencji dla nauczycieli, animatorów i edukatorów *Sztuka edukacji. Kultura w programach nauczania* 22–23 listopada 2013 r.

Autorka: Anna Wigura (nauczycielka historii sztuki 21 SLO im. Jerzego Grotowskiego w Warszawie)

Koordynacja merytoryczna: Anna Zdzieborska (a.zdzieborska@zacheta.art.pl)

Redakcja: Joanna Baranowska

Projekt graficzny: Anna Piwowar

Tekst scenariusza dostępny na licencji Creative Commons Uznanie autorstwa-Na tych samych warunkach 3.0 Polska, (treść licencji na stronie: <http://creativecommons.org/licenses/by-sa/3.0/>). O ile nie jest to stwierdzone inaczej, zdjęcia dostępne są na licencji Creative Commons Uznanie autorstwa-Na tych samych warunkach 3.0 Polska.

Więcej informacji o konferencji *Sztuka edukacji. Kultura w programach nauczania*, w tym zdjęcia, materiały wideo i materiały edukacyjne: www.sztukaedukacji2013.pl

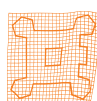
Więcej materiałów edukacyjnych dla nauczycieli dotyczących sztuki współczesnej, w tym filmy edukacyjne, scenariusze lekcji, gry itp.: www.otwartazacheta.pl

ORGANIZATORZY:



Ministerstwo
Kultury
i Dziedzictwa
Narodowego

WSPÓLORGANIZATORZY:



Centrum
Sztuki
Współczesnej
Zamek
Ujazdowski

MUZEUM
sztuki
nowoczesnej
w warszawie

PATRONAT HONOROWY:

Patronat honorowy nad konferencją
objął Minister Kultury i Dziedzictwa Narodowego
Bogdan Zdrojewski oraz Minister Edukacji Narodowej
Krystyna Szumilas

Ministerstwo
Kultury
i Dziedzictwa
Narodowego



MINISTER
EDUKACJI
NARODOWEJ

PATRONAT:



OŚRODEK
ROZWOJU
EDUKACJI

PATRONAT MEDIALNY:

